

Cette lettre d'information c'est la faute à René (Lopez) ! : il n'a pas attendu le jour officiel du printemps pour aller voir les fleurs aux jardins, (classés Monument Historique), du château de Bocado (lui-même inscrit aux Monuments Historiques)!

Du coup ça m'a donné l'envie d'y aller voir moi-même, de de vous en faire part..., (pages 1 à 7)

ainsi que d'autres nouvelles : l'itinéraire piéton, paysager et patrimonial de Jacou-Caylus- Navitau (Castelnau) - plein air des Chênes (Clapiers) (pages 7 à 9)

Les FLEURS en FLEURS (!) à VOIR aux JARDINS de BOCAUD¹ ...et les HABITANTS de ces JARDINS !

Photos de René Lopez, vendredi 19 mars 2021



Tulipe rouge (tulipa praecox-tulipa radii)
sur la terrasse n°2 (celle du mascarón et des sphinges)

Une sauvage (pétales en pointe), méridionale, rustique, protégée car en voie de disparition dans les zones agricoles. Les jardins de Bocado offrent un refuge !



La cymbalaire,
en descendant l'escalier de la
terrasse n°2 à la terrasse n°3, côté
nord (côté gauche)

*De petites fleurs sauvages,
rustiques, qui aiment pousser dans
les murailles. Les feuilles ont la
forme de cymbales*

¹ En fait, depuis notre 1^{ère} brochure commune, René et moi-même, en 2015, sur les fleurs aux jardins de Bocado, nous procédons, chaque année, à un inventaire des fleurs aux jardins de Bocado, avec l'aide d'amis photographes et botanistes.



Les anémones couronnées
qui emplissent le dernier parterre (n°3) à gauche
(au nord) de la terrasse n°3 (celle de la Vénus
marine)



La pervenche
*qui souvent se cache - et se protège de la tondeuse du
jardinier ! - dans les bordures de buis*
(terrasse n° 3 ou n°4 tout en bas du jardin)



La rare et très fine tulipe de l'Ecluse
Pour le moment à seulement 3 exemplaires en fleurs
Sur la 3^e terrasse, tout au bout, au nord, à l'extrémité
nord de la cartouche de buis le long du muret



Les très fins et délicats narcisses tazette
Dans l'ancien potager, tout en bas du jardin (terrasse
n°4), au nord



Le très rare narcisse butter and egg (à couleurs jaunes de beurre et d'œufs), probable survivance végétale

Tout en bas du jardin, à droite (au Sud) du grand bassin

NOUVEAU en 2021



L'anémone de Grèce

On ne l'avait encore jamais vue. comment est-elle arrivée là ? c'est-à-dire en bas du jardin (terrasse n°4), à droite (côté sud) sur le bord du parterre « en œil de biche » que nous avons créé en 2009-2010

De voir les photos de René ça m'a donné envie d'aller y voir le lendemain samedi 20, puis, à nouveau ce lundi 22 mars
(Photos Olivier de Labrusse du 20 et 22 mars 2021)

Bien sûr il y avait en fleurs toutes les « ordinaires » que l'on trouve presque partout dans le jardin



Arums au milieu des chelidoines (*l'herbe qui guérit les verrues*)
(terrasse n°3, côté sud, au pied du grand mur du grand bâtiment)



Les érigréons blancs qui tapissent les allées
(terrasse n°3, côté nord, à gauche en descendant de l'escalier)



Les ficaires fausses renoncules, avec leurs fleurs jaunes, plutôt aux endroits frais, par exemple à l'ombre d'une bordure de buis
(terrasse n°3, côté nord)



De jolis mélanges d'érigérons blancs et de ficaires jaunes (terrasse n°3, côté nord)



Les muscaris préfèrent des endroits ensoleillés



L'orchidée barlie de Robert se trouve aussi bien au soleil, en terrasse 2 avec les ulipes rouge, qu'à l'ombre en terrasse n°3, en bas à droite (côté dud), à l'ombre des grands murs du grand bâtiment qui surplombe le jardin (l'ancien chais du château)

Par contre les coronilles ne se trouvent que tout en bas du jardin, après le grand bassin, bien au soleil



Une deuxième nouveauté, vue ce lundi 22 mars 2021: la (grande) renoncule de Montpellier



8 pieds sont apparus cette année.

Ils sont situés en bas du jardin, quand on accède en bas de l'escalier, à droite (côté sud), au pied du cyprès et du petit enclos triangulaire qui protège des pieds de tulipes.

Les sujets les plus hauts atteignent une hauteur de 50 cm environ.

En 2016, nous avons repéré une grande renoncule (de Montpelloier ?), mais dans un autre lieu : sur la terrasse n°3.

En 3 jours les tulipes se sont ouvertes



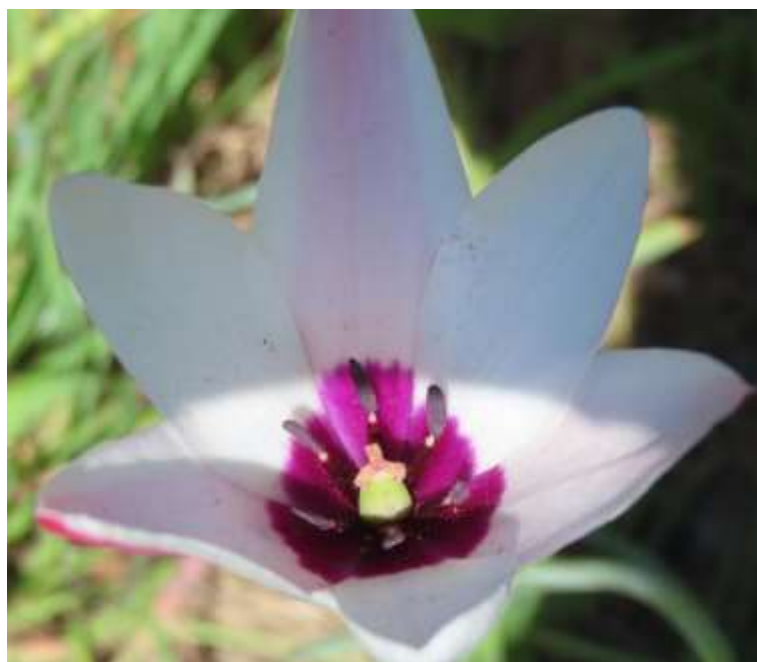
En trois jours, du vendredi 19 au lundi 22 mars, avec l'élévation de la température et de la lumière, les tulipes s'ouvrent

C'est le cas de la tulipe rouge

L'on voit même la transparence des pétales,...

... pétales pointus comme toutes les tulipes naturelles et historiques (d'Iran, de Turquie), avant que les sélections ne produisent des variétés à pétales arrondis

C'est le cas aussi de la tulipe de l'Ecluse



Selon les conditions de lumière, d'éclairement, l'on peut apprécier la finesse des couleurs rose-rouge à l'extérieur, violette à l'intérieur, contrastant avec le blanc immaculé

Avec le retour de la chaleur l'on peut espérer que d'autres fleurissements, nombreux, vont avoir lieu. C'est le moment d'aller aux jardins du château de Bocaud (outre l'intérêt de sa composition et de sa statuaire classiques du 18^e siècle !)

Mais les jardins du château de Bocard ce sont aussi ses habitants ou squatters !



Le faucon (falco tinnunculus, tel qu'il avait été identifié, en avril 2016 par J. P. Marger de la ligue de Protection des Oiseaux – LPO). Il apprécie les ouvertures du grand bâtiment qui surplombe au Sud les jardins de Bocard, mais aussi il apprécie de se percher vers le sommet des grands cyprès au fond du jardin.

En 2016, puis en 2018 nous avons noté que c'était un couple de faucons. Fêtons-nous cette année des naissances ?



Pour mémoire, en avril 2018, nous avons également aperçu de jolies palombes. Les reverrons-nous cette année ?

Vu comment, de fait, les jardins classés du château de Bocard fonctionnent comme un oasis pour différentes espèces d'oiseaux, dont certaines d'un intérêt particulier, ne faudrait-il pas suivre la proposition de J.P Marger d'en **faire un « refuge LPO »** ?



Les canards apprécient aussi le bassin de la terrasse d'honneur, tant comme buvette que comme piscine !



Ces jardins, souvent bien tranquilles, sont aussi un grand terrain de promenade, voire de chasse, pour un chat d'une maison riveraine !

LA BOUCLE de BALADE PIETONNE, PAYSAGERE, PATRIMONIALE de JACOU-CAYLUS (Castelnaud) -PLEIN AIR des CHÊNES (Clapiers),

MISE au POINT par le COLLECTIF des 10 ASSOCIATIONS de BELVEDERES sur la VALLEE du LEZ

Le collectif des associations de 3belvédères sur la vallée du Lez » me prie de vous faire savoir que la boucle piétonne, paysagère et patrimoniale Jacou-Caylus (Castelnaud)-Plein air des chênes (Clapiers) est maintenant documentée et cartographiée sur la carte interactive Umap en ligne, accessible avec ce lien :

http://umap.openstreetmap.fr/fr/map/itineraire-inter-belvederes-n1_547642#14/43.6524/3.8995

Si vous reportez cette adresse dans votre navigateur vous verrez ceci :

Itinéraire Inter Belvédères n°1
par CollectifsGarrigues

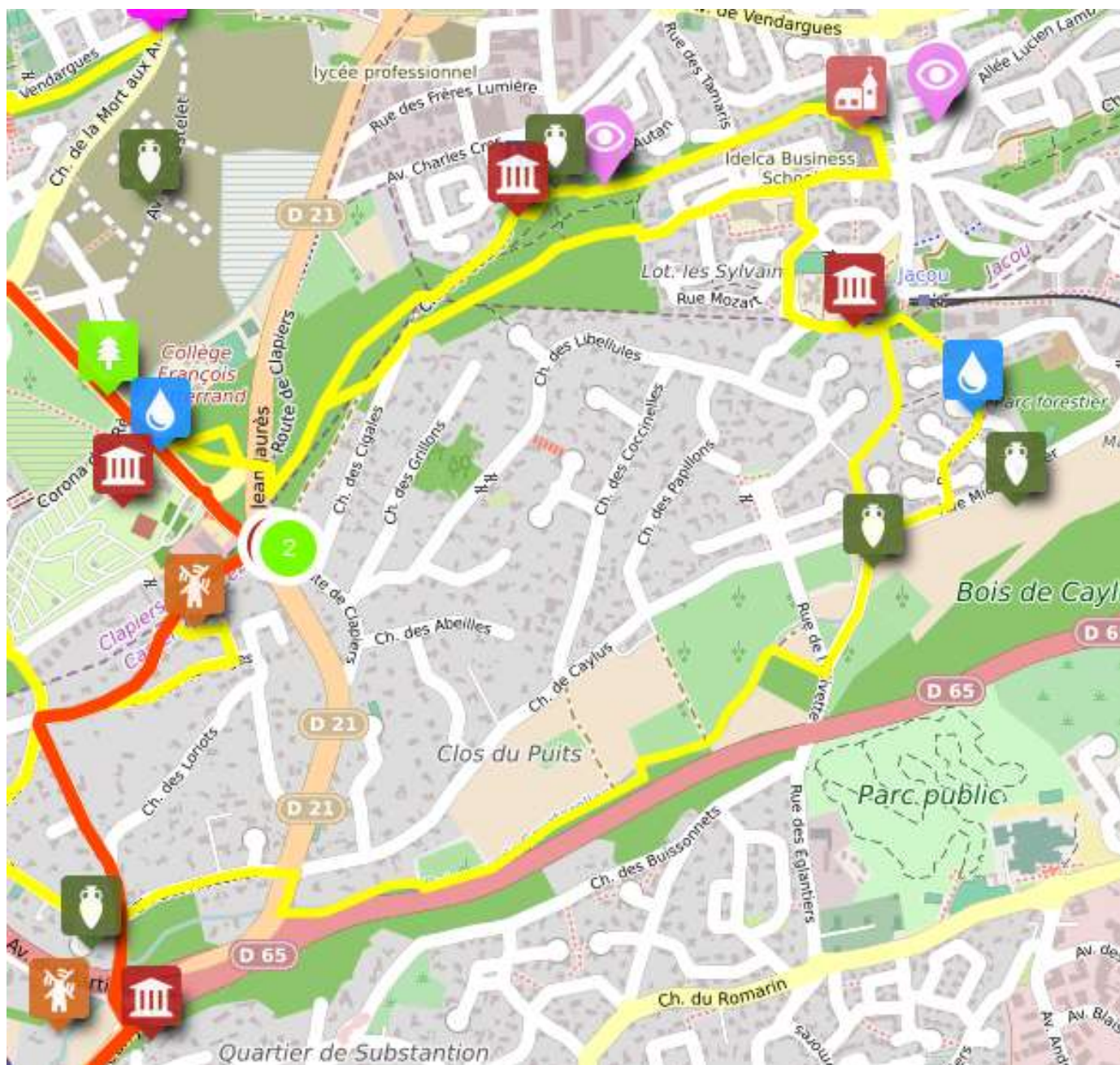
BELVÈDÈRES SUR LA VALLÉE DU LEZ
Paysages | Patrimoines

Site internet du projet

Itinéraire Inter Belvédères n°1 entre Castelnaud-le-Lez (Belvédère du chemin du Mas du Diable) et Clapiers (Belvédère du château d'eau).

- Itinéraire principal
- Itinéraires secondaires
- Patrimoine agricole
- Patrimoine archéologique
- Patrimoine artistique
- Patrimoine botanique
- Patrimoine géologique
- Patrimoine hydraulique

On peut cadrer et zoomer sur la boucle jaune, à droite de la carte

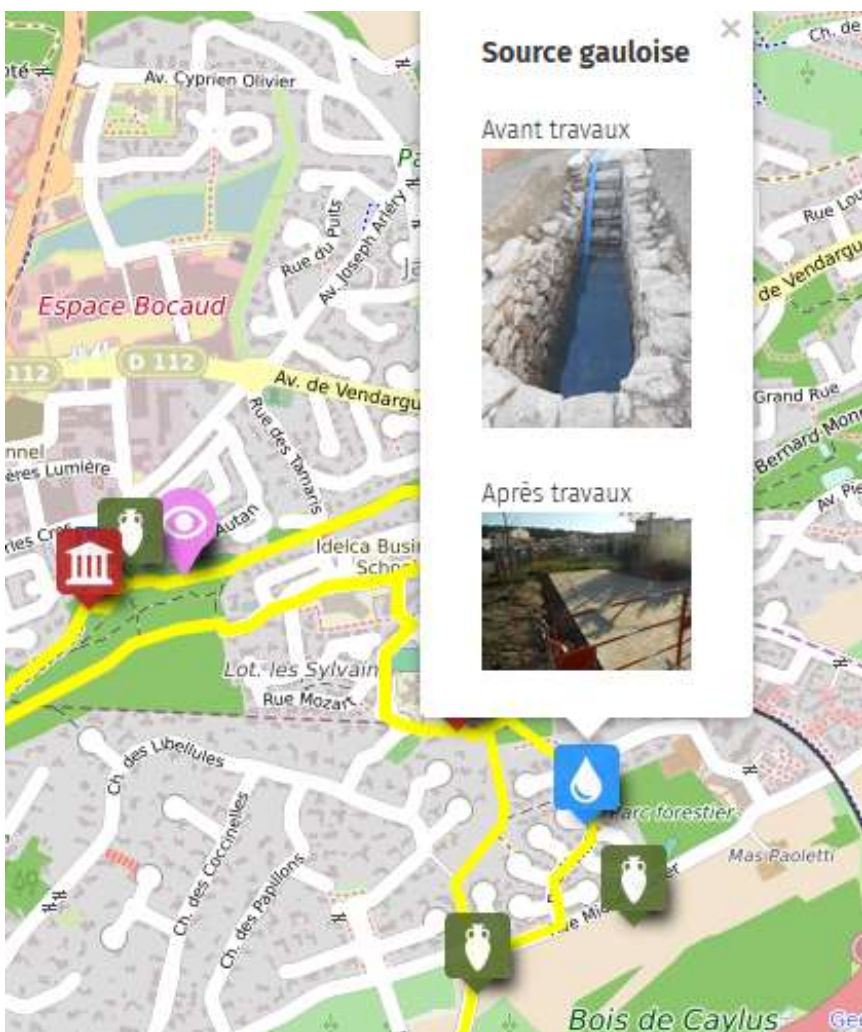


Chaque icône représente une catégorie de patrimoine

Quand on clique sur une icône, on peut savoir ce dont il s'agit, pour ces « points d'intérêt », avec une image (photo, document historique), un titre, et, à l'avenir quelques lignes explicatives.

Remercions :

- Olivier qui a reconnu sur le terrain ces itinéraires , localisé et documenté les points d'intérêt
- l'association du « vallon des Courtarelles, Cantagril, Caylus » (de Castelnaud), qui a testé, avec ses adhérents et sympathisants, cet itinéraire lors de la balade du 29 février 2020, commentée par T. Ruf, géographe spécialisé en hydraulique, pour les sources de Caylus dont la source gauloise, M. Valantin ethno-botaniste, et Olivier pour les patrimoines historiques
- Amélie Nespoulous, géographe, chef de projet et animatrice au « Collectif des garrigues [du Gard et de l'Hérault] » qui réalise ces cartes Umap



Tout ce travail, bénévole, collaboratif, est ouvert à toutes et tous,

Aussi si vous voulez participer, si vous avez des connaissances terrain (correspondant à la légende) que vous voudriez voir figurer, n'hésitez pas à nous contacter !

Mais également ce travail en est à ses débuts, en phase de tests. :

Toutes vos remarques, suggestions, critiques, compléments, seront bienvenus : ils permettront d'enrichir de de préciser la carte.

Bonnes balades (non confinées !) !